



Focale

Pour rester simple, c'est le zoom. Plus la valeur de focale est grande, plus le sujet photographié paraît proche. Donc si on veut prendre la photo d'un animal sauvage de loin, il nous faut un objectif à longue focale, type 200 mm. Pour une photo d'ensemble d'un monument, il nous faut une courte focale, type 20 mm.

Un objectif avec une focale inférieure à 40 mm correspond à un objectif **grand angle** et un objectif avec une focale supérieure à 70 mm correspond à un **téléobjectif**.

Profondeur de champs

C'est la zone où notre image sera nette. Avant et après cette zone, c'est flou... Pour avoir une faible profondeur de champs, il faut utiliser une grande ouverture (f/1.4 ou f/1.8 par exemple) et pour avoir une grande profondeur de champs, il faut une petite ouverture (f/8 ou plus). Pour un paysage, on utilisera donc une petite ouverture. Pour un portrait avec un joli flou artistique derrière le sujet, on utilisera une grande ouverture.

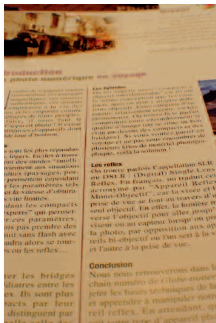


Photo prise à petite ouverture (f/13), la profondeur de champs (zone de netteté) est grande



Photo prise à grande ouverture (f/1.8), la profondeur de champs (zone de netteté) est petite

Les modes

Lorsque vous prenez une photo avec un compact, vous n'avez qu'à presser le bouton et c'est dans la boîte !

Avec les reflex, des modes automatiques sont aussi disponibles en fonction du type de photo que l'on veut faire : portrait, photo sport, paysages, photo de nuit, etc.

Les bases que nous avons vues nous permettent maintenant d'utiliser les modes semi-automatique et manuel.

Mode priorité ouverture (A ou Av)

Ce mode semi-automatique nous permet de choisir l'ouverture (par exemple f/1.8) et l'appareil adaptera la vitesse d'obturation automatiquement pour avoir une photo bien exposée. Très pratique lorsqu'on veut faire un portrait avec un joli flou d'arrière-plan (aussi appelé "bokeh"). Par contre, si on fait une photo de paysage, on privilégiera une faible ouverture (pour une netteté globalement homogène).

Mode priorité vitesse (mode Tv ou S)

Ce mode semi-automatique nous permet de

choisir le temps de pose : L'appareil se chargera de choisir l'ouverture adéquate pour avoir une photo bien exposée. Ce mode est très utile lorsqu'on veut faire des photos de sport, et "figer" le sujet. Au contraire, pour faire une belle photo de cascade où l'on perçoit le mouvement de l'eau, il vaut mieux une vitesse lente.

Mode manuel

Ce mode peut être délicat à utiliser car vous devez choisir vous-même l'ouverture et le temps de pose. Il faut donc un peu d'habitude pour faire le bon choix en fonction des conditions de luminosité et du type de photo que vous voulez faire.

Petits exercices pour la prochaine fois...

Il est temps de mettre en pratique. Voici donc quelques exercices. Je veux voir les copies sur mon bureau avant le prochain numéro !

1_Portrait : armez-vous de votre reflex, hybride ou compact expert et prenez un cobaye (enfant, parent, conjoint...). Mettez votre appareil en position priorité ouverture (mode A ou Av), et réglez la plus grande ouverture possible sur votre objectif. Ce pourrait être f/1.4, f/1.8, f/2.8, f/3.5, f/4... et prenez une photo. Pensez à bien mettre au point sur les yeux du sujet !

Maintenant, réduisez l'ouverture à f/12 et reprenez la même photo. Que remarquez-vous quant au flou d'arrière-plan ?

2_Photo de fontaine : allez avec votre appareil photo à la fontaine la plus proche et choisissez le mode priorité vitesse (S ou Tv). Fixez la vitesse d'obturation à 1/1000^e de seconde et prenez une photo.

Maintenant, fixez la vitesse d'obturation à 1/60^e de seconde et prenez la même photo.

Que constatez-vous ?

Texte et photos
Laurent Wiart (75)

Fontaine de la Concorde, Paris. Photo prise au 1/40^e de seconde, les gouttes d'eau sont indiscernables, comme un flux soyeux

Cérémonie de la purification Saraswati, Bali, Indonésie. Photo prise au 1/1000^e de seconde, on constate que les gouttes d'eau ont été figées

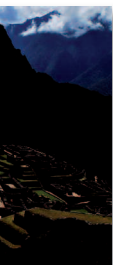


Photo surexposée